

Årsredovisning 2024

Beslutad av styrelsen 2025-03-17

Signering av justerare
på varje sida

Sida 1



Innehållsförteckning	
1. Förvaltningsberättelse	3
1.1. Översikt över verksamhetens utveckling	4
1.2. Viktiga förhållanden för resultat och ekonomisk ställning	4
1.3. Händelser av väsentlig betydelse	4
1.4. Styrning och uppföljning av verksamheten	5
1.5. God ekonomisk hushållning, måluppfyllelse och ekonomisk ställning	7
1.6. Väsentliga personalförhållanden	18
1.7. Förväntad utveckling	18
2. Resultatredovisning	19
3. Balansräkning	19
4. Kassaflödesanalys	20
5. Driftsredovisning	20
6. Noter	21
7. Styrelsens underskrift	22

1. Förvaltningsberättelse

Årsredovisningen innehåller en översiktlig redogörelse av resultat och verksamhetsutveckling samt en redovisning av det ekonomiska utfallet för budgetåret 2024. Till redovisningen bifogas en bilaga. I bilagan finns årsrapporter (1a-i) från finsamfinansierade insatser.

Organisation

Samordningsförbundet Finsam Falun - Borlänge är en fristående juridisk organisation som bildades 1 januari 2023 och består av medlemmarna Falu kommun, Borlänge kommun, Region Dalarna, Arbetsförmedlingen och Försäkringskassan. Förbundets organisation består av en styrelse som utses av medlemmarna. Till sin hjälp har den ett kansli.

Uppdrag

Förbundets uppdrag och ändamål anges i förbundsordningen och i lagen om finansiell samordning av rehabiliteringsinsatser. (2003:1210). Enligt lagstiftningen och dess förarbeten betonas samordningsförbundets arbete som ett fristående organ för möjliggörande av samordnade rehabiliteringsinsatser, både operativt och strukturellt, samt för utveckling av samarbetet mellan parterna inom rehabiliteringsområdet.

Rehabiliteringsansvaret är exempelvis uppdelat på flera sektorer där varje aktör bedriver insatser utifrån egna uppdrag och ansvar. Samtidigt är de olika aktörernas insatser beroende av varandra för att en väl fungerande rehabilitering ska komma till stånd. Att ansvaret för den enskilde är fördelat på flera aktörer kan utgöra hinder mot effektiv rehabilitering. Det är en utmaning för myndigheterna att rehabilitera människor som har en kombination av medicinska, psykiska, sociala och arbetsmarknadsrelaterade problem. För att stödja dessa människor är det nödvändigt att aktörerna samordnar sina insatser.

Genom samverkan i ett samordningsförbund kan parterna ta ett gemensamt ansvar i välfärdsarbetet genom att stödja utveckling av samordnade insatser. Det kan ske genom att parterna bidrar med medel till samordningsförbundet som ska användas till att finansiera insatser som ligger inom de samverkande parternas ansvarsområden. Insatserna kan vara direkt individanpassade eller strukturellt utformade som till exempel metodutveckling, kompetensutveckling, bygge av långsiktiga samverkanstrukturer, kartläggnings- och analysarbete.

Finansiering

Samordningsförbundet finansieras via Försäkringskassan och Arbetsförmedlingen med hälften av medlen, Region Dalarna en fjärdedel och Falu kommun+ Borlänge kommun med resterande fjärdedel.

Verksamhetsidé och vision

Syftet med samordningsförbundet är att uppnå en effektiv resursanvändning mellan de samverkande parterna. Effekter som förväntas leda till vinster för enskilda individer, d.v.s. ökad förmåga till egen försörjning genom arbete eller studier, till arbetskraftsförsörjningen då all arbetskraft kommer att behövas på den framtida arbetsmarknaden och samhällsekonomiska vinster med minskade samhällskostnader och ökade skatteintäkter. Ett vinn, vinn koncept. *"Samordningsförbundet bidrar till arbetskraftsförsörjningen genom att varje människas arbetsförmåga tas tillvara genom effektivt samarbete i ständig utveckling."*

1.1. Översikt över verksamhetens utveckling

Belopp tkr	2024	2023
Verksamhetens intäkter	8 699	8 629
Verksamhetens kostnader	7 386	8 323
Årets resultat	1 313	312
Soliditet	71	48
Antal anställda	0	0

Finsam-Falun blev Finsam Falun-Borlänge 2023 och Finsam-Borlänge lades ner. Detta innebär att resultat- och balansräkningar från tidigare år inte är jämförbara från 2023 och framåt. Det totala anslaget ökade något jfr med 2023, medan verksamhetens kostnader minskade med 1 mkr.

1.2. Viktiga förhållanden för resultat och ekonomisk ställning

Arbetslösheten för många med svag förankring på arbetsmarknaden (Finsams målgrupp) är fortfarande stor. Kompetensförsörjningen är en av samhällets största utmaningar. Det råder brist på arbetskraft och det har blivit tydligt att det handlar om att hitta lösningar som minskar gapet mellan förmågan hos den arbetskraft som faktiskt finns och de arbetsuppgifter som arbetsgivare har att utföra.

Regionstyrelsen beslutade under våren att införa anställningsstopp, vilket försvårat för chefer inom hälso- och sjukvården att anställa personal i samverkansinsatser.

Försäkringskassan fick i uppdrag av regeringen att göra översyn av finsamslagstiftningen. Samordningsförbunden blev tillfrågade att inkomma med förslag på förändringar i lagstiftningen. Förbundet valde att skicka in styrelsens och förbundschefens synpunkter. Översynen blev klar i december 2024. Oklart hur rapporten kommer behandlas av regeringen.

1.3. Händelser av väsentlig betydelse

Två insatser avbröts helt och en insats fick skära ned på verksamhet markant, på grund av oförutsedda händelser som nya uppdrag och föräldraledighet för insatspersonalen. Dessutom övergick en av insatserna under hösten från att vara helt finansierad av förbundet, till att fortsätta utvecklas inom ramen för ESF-projektet Egenmaktsarenan Dalarna (3-årigt projekt där Falun-Borlänge regionen AB är projektägare).

En kort kartläggningsinsats och en förstudie beviljades för att genomföras med start under hösten. En insats ansökte om förlängning av projekttid och ett projekt ansökte om extra medel p.g.a. oförutsedda kostnader.

Det ekonomiska resultat som skulle minska det egna kapitalet vid ingången till verksamhetsår 2024 uteblev, vilket medför att det egna kapitalet, vid årets slut inte håller sig inom den rekommenderade nivån (högst 20% av det totala anslaget).

1.4. Styrning och uppföljning av verksamheten

Styrelse

Samordningsförbundets verksamhet leds av en av medlemmarna utsedd styrelse, vars arbete regleras i en förbundsordning. I förbundsstyrelsen ingår en ordinarie ledamot och en ersättare för varje medlem. Styrelsens uppgifter finns beskrivet i dokumentet "Arbetsordning för styrelsen". Den är ett komplement till förbundsordningen.

Styrelsens sammansättning 31 december 2024

Ordinarie	Ersättare	Utsedd av
Jan Bohman, ordförande	Christer Navjord	Region Dalarna
Kent Svens	Linda Haglund	Falu kommun
Cecilia Rodin	Sonja Johansson	Borlänge kommun
Carina Gustavsson	Elisabet Fyhr	Arbetsförmedlingen
Anna Hallberg	Anna Fält Skoglund	Försäkringskassan

Styrelsen har sammanträtt sex gånger under året. Till alla styrelsemöten har även ersättarna varit inbjudna. Vice ordförande meddelade att han ämnade lämna styrelsen efter många trogna år som aktiv styrelseledamot. Han medverkade på alla styrelsemöten under året innan han avtackades under sista mötet den 29 november 2024. På sammanträdet 5 december 2024 utsåg därefter Falu kommunfullmäktige Kent Svens till efterträdare. En ny vice ordförande väljer styrelsen under första kvartalet 2025.

Vid varje styrelsemöte rapporterar förbundschefen utifrån de mål och aktiviteter som styrelsen har beslutat om för 2024. Vid halvår- och helårsskiften begärs skriftliga rapporter in från pågående insatser. Presidiet har tillsammans med förbundschefen, på uppdrag av styrelsen, arbetat fram ett förslag till verksamhetsplan och budget för 2025. De flesta styrelsemöten har följts av arbetsmöte, med tillfälle för reflektion, omvärldsspaning och kompetensutveckling.

All verksamhet och budget registreras i det riksomfattande uppföljningssystemet, Uppföljning Finsam.

Intern kontroll är genomförd. Kontrollområde i 2024 års interna kontroll har varit att granska och förbättra rutinen för rekvirering av beslutade medel från inblandade stödmottagare.

En utvärderingspolicy är framtagen och beslutad som beskriver hur finsamfinansierade insatser ska redovisas. Alla insatser ska redovisas i skriftlig form genom självvärderingsmodellen - Niofältaren. Modellen har utvecklats vid institutionen för arbetsvetenskap vid Göteborgs universitet. Individinriktade insatser kompletterar Niofältaren med en resultattabell som utgår från länets samordningsförbunds gemensamma nyckeltal.

Förbundschef

En förbundschef på 100 % har hyrts in (tjänsteköp) från Falu kommun. Förbundschefens uppdrag är att leda förbundets utvecklingsarbete och fungera som en länk mellan parterna. Förbundschefens uppgifter finns beskrivet i en uppdragsbeskrivning.

Från 1 september 2024 minskade förbundschefen sin arbetstid till 75%. För att kompensera minskningen av arbetstid tecknades en överenskommelse med Region Dalarna om att göra ett

tjänsteköp i form av ytterligare en förbundschef, med omfattningen 50% från 1 september 2024. Syftet var att förbundscheferna skulle kunna gå bredvid varandra under hösten (25%) för att kunna göra en bra överlämning av arbetsuppgifter inför att ordinarie förbundschefer ämnade att gå i pension vid årsskiftet.

Ekonomi

Leverantör av förbundets ekonomi och redovisningstjänster är Bogg & Olofsson Redovisning AB.

Hemsida

Förbundets hemsida finsamdalarna.se som är gemensam med Dalarnas övriga samordningsförbund, uppdateras och redigeras enligt avtal med Anders Ström Media AB.

Referensgrupper till förbundet

Lokala samverkansgrupperna (Falun respektive Borlänge), LSG

LSG fungerar som en referensgrupp, ett stöd till förbundscheferna när det gäller förankring och förberedelser av förslag av insatser till styrelsen. LSG är en fristående tvärssektoriell chefsgrupp som inte finns i förbundets linjeorganisation och har därmed inget formellt ansvar i förhållande till styrelsen. Gruppen är en arena för att strategiskt utveckla samverkan mellan myndigheter och processer utifrån individens samordnade behov. I gruppen ingår verksamhetschefer från förbundets alla parter.

Operativa chefsgruppen (Falun), OCG

En annan tvärssektoriell grupp är den operativa chefsgruppen (OCG). Den består av enhetschefer från alla parter. Gruppen leder flera utvecklingsarbeten i samverkan på den operativa nivån. Det är viktigt att enhetscheferna som arbetar nära all operativ verksamhet driver gemensamma samverkansinsatser och processer för att uppnå en helhetsbild över samverkan för att få synergieffekter.

Eventuella frågeställningar som inte operativa chefsgruppen kan lösa, lyfts i LSG.

Både LSG och OCG kartlägger nya behovsgrupper samt behov av samverkansinsatser.

Nationella nätverket för samordningsförbund, NNS

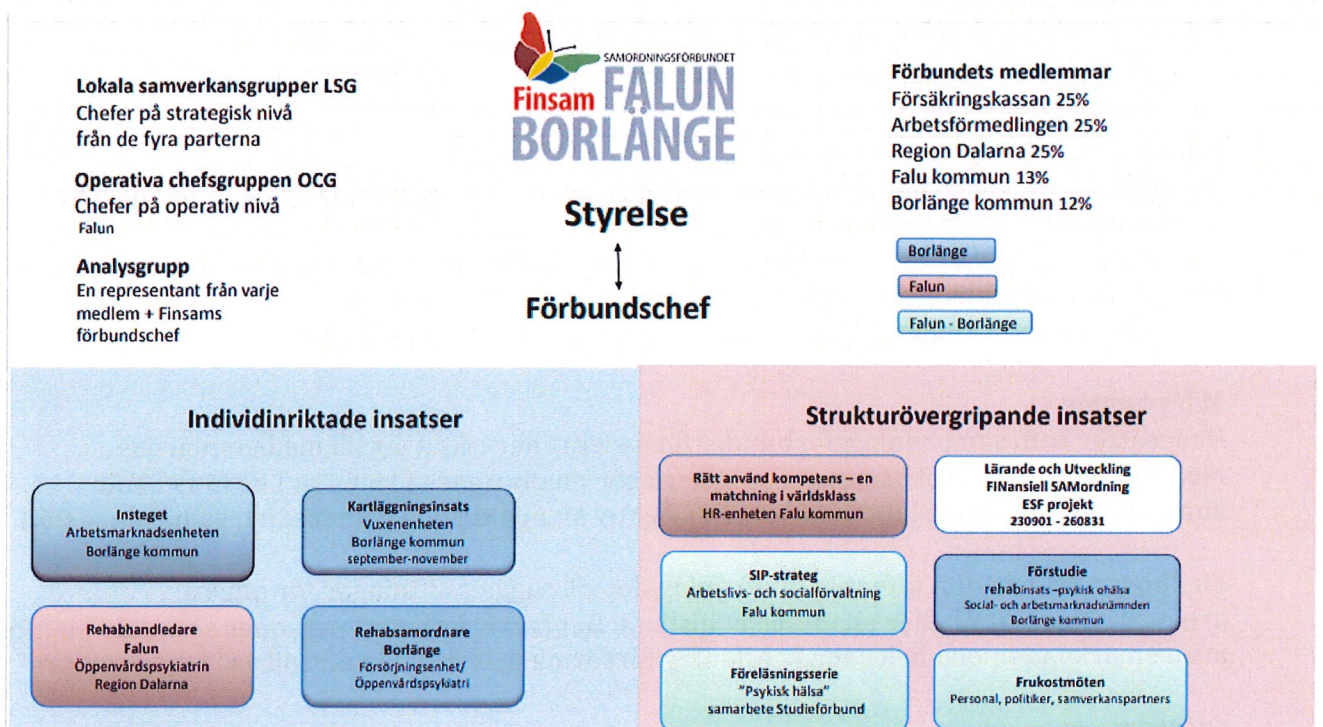
Förbundet är medlem i föreningen NNS, vars ändamål är att vara språkrör för samt stödja och utveckla samordningsförbunden i landet. NNS bevakar den nationella politiken inom Finsam-området samt är ett forum för gemensamt lärande. De anordnar seminarier, konferenser, utbildningar och bildar arbetsgrupper kring gemensamma frågor som rör förbundets verksamhet och uppdrag.

Ordförandenätverk och förbundscheferns nätverk

Förbundscheferna i Dalarnas sex samordningsförbund träffas regelbundet för att utbyta erfarenheter och utveckla samverkan mellan förbunden. Under året har motsvarande nätverk för ordföranden pausat. Ordförande nätverket ämnar återupptas under 2025.

Analysgruppen

Består av sakkunniga från respektive part. Genom att ge en helhetsbild vill analysgruppen bidra till bättre beslutsunderlag som stöd för politiker och chefer, såväl de i förbundets styrelse och Lokala samverkansgrupperna (LSG) som de i operativa chefsgruppen.



Organisationsbild Finsam Falun-Borlänge 2024

1.5. God ekonomisk hushållning, måluppfyllelse och ekonomisk ställning

Det totala anslaget från de fyra parterna var 8 562 tkr och intäkter på 132 tkr från ESF-projektet Lärande och Utveckling FINansiell SAMordning (LUFS). Vid ingången av året hade förbundet ett eget kapital från föregående år med 2 911 tkr. Styrelsen fastställde en budget med kostnader för 8 694 tkr och ett nollresultat. Budgeten reviderades vid fyra tillfällen i februari, mars, maj och augusti 2024. Resultatet blev 1 313 tkr vid årets slut.

Styrelsen planerade vid senaste revideringen ett resultat på -1 475 tkr. Anledningen till att planera ett underskott var att minska det egna kapitalet. Enligt rekommendationer bör det egna kapitalet ligga på en nivå runt 20 % av det totala bidraget. Vid årets slut låg det egna kapitalet fortfarande kvar på en alltför hög nivå, 4 224 tkr (49%). Kostnaderna har varit lägre än beräknat, på grund av flera neddragningar av verksamheter samt förflyttning av insats för att ingå som ett delprojekt i ett ESF-projekt.

87% av förbundets kostnader avser insatser och 13% avser kostnad för administration. Samordningsförbundet bedöms ha levt upp till god ekonomisk hushållning.

Sammanläggningen av Finsam Falun och Finsam Borlänge har bidragit till erfarenhetsutbyte över kommungränserna. Strukturövergripande insatserna SIP-strateg och projektledare för stödstruktur socialt företagande har inneburit samarbete mellan Falun och Borlänge. Genom gemensam metod- och erfarenhetsutbyte höjs kompetensen och ett bredare utbud av insatser kan erbjudas kommunmedborgarna.

Samordningsförbundets tankar om framtiden är tydliga i verksamhetsplanen för 2025. Förbundschefen ska intensifiera utvecklingsarbetet för att delar av det egna kapitalet ska

Signering av justerare
på varje sida

Sida 7

[Handwritten signatures and initials]

komma att användas i nya projekt 2025. Det utvecklingsarbete med samarbete och erfarenhetsutbyte över kommungränserna som har påbörjats, ska fortsätta och utökas.

Uppföljning av verksamheten

Individinriktad och strukturövergripande verksamhet har bedrivits i syfte att deltagarna i de förbundsfinansierade insatserna ska uppnå eller förbättra sin förmåga till att förvärvsarbeta eller studera. Samt att de samverkande parterna har funnit effektivare sätt att samarbeta. Verksamhetsuppföljningen utgår från sju verksamhetsmål med tillhörande aktiviteter som finns formulerade i Finsam Falun-Borlänges verksamhetsplan för 2024.

Målgrupper

De insatser som samordningsförbundet finansierat har riktat sig till medlemmarnas medarbetare, samarbetspartners, politiker eller medborgare (16-64 år) bosatta i Falu kommun och Borlänge kommun som har behov av myndighetsgemensamt, samordnat stöd.

Medborgarna har ofta offentlig försörjning det vill säga ersättningar för ohälsa, arbetsmarknadsstöd eller ekonomiskt bistånd. Det kan också vara personer som står utanför arbetsmarknaden och helt saknar offentlig försörjning, så kallade ofrivilliga "hemmasittare".

Insatser

Verksamhetsuppföljningen utgår från 8 verksamhetsmål med tillhörande aktiviteter som finns formulerade i Finsam Falun-Borlänges verksamhetsplan för 2024. [Se blå text](#). Målen är formulerade som framtida tillstånd och beskriver ett förväntat resultat.

Målen omfattar både **individinriktade insatser** och **strukturövergripande insatser**.

Mål och aktiviteter 2024

Övergripande mål

Samordningsförbundet har bidragit till att fler människor med behov av myndighetsgemensamt stöd, har ökat sin förmåga till egen försörjning.

Helårsekvivalenter är ett mått som redovisar antal personer som får samhällsstöd i form av ersättningar från Försäkringskassan vid ohälsa, ersättningar från Arbetsförmedlingen och ekonomiskt bistånd (försörjningsstöd) från kommunen.

Helårsekvivalenter, snitt per månad

Falun	jan-juni 2023	jan-juni 2024	diff.
Sjukpenning	899	957	58
Sjuk- och aktivitetsersättning	1 096	1 078	- 18
Arbetslöshet	227	304	77
Arbetsmarknadsåtgärder	630	548	- 82
Etableringsersättning	69	70	1
Ekonomiskt bistånd	440	396	- 44
Summa helårsekvivalenter	3 360	3 352	- 9

Helårsekvivalenter, snitt per månad

Borlänge	jan-juni 2023	jan-juni 2024	diff.
Sjukpenning	936	967	31
Sjuk- och aktivitetsersättning	1 119	1 104	- 15
Arbetslöshet	419	455	36
Arbetsmarknadsåtgärder	1 127	1 029	- 99
Etableringsersättning	45	33	- 12
Ekonomiskt bistånd	728	722	- 6
Summa helårsekvivalenter	4 373	4 309	- 64

Antalet som försörjdes av ersättningar och bidrag i Falun minskade med 9 helårspersoner jämfört med samma period 2023. Antalet som försörjdes av samhällets ersättningar och bidrag i Borlänge minskade första halvåret med 64

personer jämfört med samma period 2023. Det är främst sjuk- och aktivitetsersättningar, ekonomiskt bistånd samt personer i arbetsmarknadsåtgärder som har minskat.

Arbetet med att höja kunskapen om måttet helårsekvivalenter har fortsatt. Helårsekvivalenter ger en helhetsbild av dem som står utanför arbetsmarknaden som försörjs av samhället. En viktig kunskapskälla som kan vägleda och ge stöd vid prioriteringar av insatser. Färsk statistik presenteras 2 gånger/år på Finsam Dalarnas hemsida.

Under året har utvecklingsarbetet fortsatt med att hitta nyckeltal i den relativt nya statistiken *Befolkningens arbetsmarknadsstatus* (BAS), som är offentlig statistik som beskriver utbudet av arbetskraft i Sverige. Samtliga personer i arbetsför ålder ges varje månad någon av statusarna sysselsatt, arbetslös, studerande, pensionär, sjuk eller övrig. Även huvudsaklig inkomstkälla och arbetsrelaterad inkomstnivå beskrivs för de olika statusarna.

Att studera BAS statistik är ett bra sätt att synliggöra personer som står utanför arbetsmarknaden och kan behöva stöd av samhället för att kunna etablera sig på arbetsmarknaden. Analysgruppen har identifierat att det i Falun och Borlänge finns 2883 personer i åldrarna 20-64 år som saknar inkomst (gula boxar i bild nedan). En del av dem försörjs troligen av någon närstående. Analysgruppen kommer under 2025 fortsätta att "ringa in" finsams målgrupp ytterligare av dessa nästan 3000 medborgare. D.v.s. vilka som har behov av samordnat stöd för att komma ut i egen försörjning. En sortering är därför analysgruppens nästa steg för att ta bort icke relevanta medborgare ur statistikgruppen. Exempelvis de som lever på kapitalinkomster, jobbar "svart", eller att man har valt att det räcker med att en i hushållet arbetar och får lön. Analysgruppens arbete har uppmärksamats av andra samordningsförbund och deras arbete har publicerats på NNS hemsida.



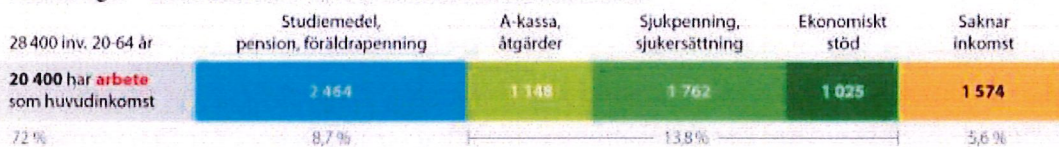
Många utanför arbetsmarknaden skulle kunna jobba. Och de behövs.

Huvudinkomst för invånarna 20-64 år, mars 2024

Falun – cirka 7 000 (22 %) står utanför arbetsmarknaden



Borlänge – cirka 8 000 (28 %) står utanför arbetsmarknaden



Källa SCB: BAS

BAS-statistiken (gula boxar) framtagen av analysgruppen.

Signering av justerare på varje sida

Sida 9

Mål med tillhörande aktiviteter

1. Finsam Falun-Borlänge är en kunskaps- och samverkansarena som bidrar till att parternas medarbetare får ökad kompetens att använda metoder och arbetssätt för att ge stöd till personer som har behov av myndighetsgemensamt stöd.
 - ✓ Samordna föreläsningar i samarbete med studieförbund med syfte att öka kunskap om psykisk hälsa
 - ✓ Anordna frukostmöten som t.ex. bidrar till ökad kunskap om parternas respektive uppdrag
 - ✓ Erbjuder utbildning i lösningsfokuserat förhållningssätt
 - ✓ Bjuda in till aktiviteter anordnade av Nationella nätverket för samordningsförbunds (NNS) projekt "Stoppa våldet" och sprida den kunskapen
 - ✓ Förankra och entusiasmera medarbetare och chefer att delta i ESF-projektet Lärande och Utveckling- FINansiell SAMordnings kompetensutvecklingsinsatser

Indikatorer:

Erbjuder minst en grundutbildning i lösningsfokuserat förhållningssätt/år.

Bjuda in till minst fyra frukostmöten/år.

Anordna minst sex föreläsningar/år

Finsam Falun-Borlänge lever upp till förväntad medfinansiering (antal deltagare i kompetensutvecklingsinsatser) i ESF-projektet

Tre föreläsningar i föreläsningsserien *Psykisk hälsa - tillsammans gör vi skillnad* i samarbete med Falu kommun, studieförbund och Region Dalarna har genomförts. 440 åhörare har lyssnat på föreläsningarna.

Fyra frukostmöten har genomförts. Teman har varit hälso- och sjukvårdens omställning till Nära Vård (två frukostmöten, Borlänge resp. i Falun), den stora demografiska utmaningen och kompetensförsörjningen vi står inför, samt Faluns lokala stödstruktur för sociala företag. 125 anställda från parterna har deltagit på frukostmötena.

En vidareutbildning i lösningsfokuserat förhållningssätt vid svåra samtal vid suicidsituationer har genomförts för 14 personal hos parterna. Utbildningen var ett samarbete med Södra Dalarnas samordningsförbund.

Sedan 2019 har NNS arbetat aktivt med att upptäcka våld i nära relationer. Arbetet har inneburit metoder för att regelbundet och rutinmässigt ställa frågor om våld till deltagare i finansierade insatser, samt öka kunskapen om våld, dess konsekvenser och det stöd samhället har att erbjuda såväl våldsutsatta som våldsutövare. Insatsen Insteget i Borlänge har använt sig av NNS framtagna enkäter med frågor, som använts i deras verksamhet.

Förbundet har tagit fram en folder om vart medborgare som blivit utsatta för våld i sin relation kan vända sig i Falun respektive Borlänge.

NNS har regelbundet anordnat utbildningar som förbundschefen spridit vidare information om till kommunernas våld i nära -enhet och andra medarbetare hos parterna.

I ESF-projektet Lärande och Utveckling- FINansiell SAMordning (LUFSS) har 40 unika (18 från Borlänge, 22 från Falun) anställda från parterna och politiker från styrelsen medverkat i projektets utbildningsinsatser. Dessutom har många anställda och politiker medverkat i de digitala korta kompetenshöjande föreläsningar (HÖK) som erbjudits. Totalt har 336 personal och politiker medverkat på alla aktiviteter i projektet under 2024.

Styrelsen bedömer att mål 1 är uppfyllt.

2. Finsam Falun-Borlänge har bidragit till utveckling av effektiv samverkanskultur och samverkansstrukturer som är hållbara över tid.
 - ✓ Vara en aktiv part i LSG och OCG
 - ✓ Bidra med helhetsperspektivet med avseende att stärka kommuninvånares möjligheter till egen försörjning
 - ✓ Vara en aktiv part i utvecklingen av samverkansstrukturer
 - ✓ Vara en aktiv part i det länsöverskridande kompetensutvecklande ESF-projektet Lärande och Utveckling – FINansiell SAMordning tillsammans Värmland, Gävleborg och Dalarna

Indikator:

Parternas strategiska och operativa chefer upplever att samverkan har utvecklats. Stäms av med enkät.

Förbundschefen har arbetat med utvecklingsfrågor i de strategiska chefsgrupperna LSG och i den operativa chefsgruppen i Falun. I egenskap av bollplank till de två sammankallande i chefsgrupperna, har förbundschefen haft möjlighet att bidra med helhetsbilden och stimulera till utveckling av helhetssyn. Parterna är alla viktiga pusselbitar i helheten och dessutom beroende av varandra för att lösa sina respektive uppdrag.

Fokus under året har varit att synliggöra en speciell målgrupp som inte verkar få det stöd de behöver. Chefsgrupper i Falun och Borlänge tillsammans medmedarbetare, har genomfört workshops kring temat *Svag teoretisk begåvning – osynlig eller osynliggjord?* Utvärderingar har visat att workshopparna har upplevts som mycket relevanta och lärorika.

I ESF-projektet LUFSS har förbundet bidragit med medfinansiering motsvarande 30% av förbundschefens arbetstid, och ordföranden har deltagit i styrgruppen. Förbundschefen har, tillsammans med kollegor från andra förbund, planerat och genomfört flera omgångar av utbildningen "Resurseffektiv Finsam", riktad till styrelseledamöter. Förbundschefen har även kontinuerligt marknadsfört projektets övriga kompetenshöjande utbildningar och föreläsningar för parterna.

Ingen enkät har delats ut till chefsgrupperna. Istället kommer LSG Falun att intervjuas av utvärderaren i ESF-projektet i början av 2025.

Styrelsen bedömer att mål 2 är uppfyllt.

3. Sammanslagningen av samordningsförbunden i Falun och Borlänge har bidragit till ett ökat metod- och erfarenhetsutbyte och ett bredare utbud av insatser till kommunmedborgare i Falun och Borlänge.
- ✓ Väcka tankar om kommunöverskridande insatser
 - ✓ Initiera till erfarenhetsutbyte mellan LSG i Falun och LSG i Borlänge. En gemensam konferens?
 - ✓ Sprida erfarenhet om framgångsrika insatser vid lokala medlemssamråd

Indikator:

Ökat antal kommunöverskridande insatser jämfört med 2023.

Under hösten föreslog förbundschefen att förstärka teamverksamheten Insteget i Borlänge med personal för att även kunna arbeta med deltagare från Falun som uppbär aktivitetsersättning. Idén stannade dock vid ett förslag. Däremot kommer Falu kommun att ansöka om medel under 2025 för att starta en egen verksamhet för behovsgruppen.

Försäkringskassan har av sagt sig rollen som sammankallande i LSG på grund av sin nya organisation, och ansvaret har överförts till Finsam förbundens förbundschefer. Samtidigt har ett nytt samverkansforum införts i varje kommun på grund av omställningen till Nära Vård. Diskussioner pågår om att ombilda de båda LSG-grupperna till en gemensam utvecklingsgrupp för Finsam-insatser, med en process som fortsätter under 2025. Förhoppningen är att när en gemensam beredningsgrupp/utvecklingsgrupp för Falun och Borlänge startar 2025, kommer ett ökat metod- och erfarenhetsutbyte bidra att underlätta för parterna att söka medel för gemensamma insatser över kommungränserna.

Förbundschefen från Samordningsförbundet Umeåregionen deltog digitalt i vårens lokala medlemssamråd och beskrev förbundets utveckling från att finansiera individriktade insatser till att nu endast stödja parternas samverkan strukturellt.

Styrelsen bedömer att mål 3 delvis är uppfyllt.

4. Finsam Falun-Borlänge har bidragit till att personer med behov av samordnat individuellt stöd har förflyttat sig närmre arbetsmarknaden.
- ✓ Finansiera, följa upp och utvärdera verksamheten Rehabhandledare i Falun
 - ✓ Finansiera, följa upp och utvärdera verksamheten i Insteget
 - ✓ Finansiera, följa upp och utvärdera verksamheten i Tvåstegsprogrammet
 - ✓ Finansiera, följa upp och utvärdera verksamheten Reabsamordnare i Borlänge

Indikator:

Stäms av enligt Finsam Faluns uppföljnings- och utvärderingspolicy (resultatmall) avseende stegförflyttning mot arbete eller studier och avstämning enligt projektplanernas målformuleringar.

Rehabhandledarprojektet i Falun, syftar till att stötta patienter inom öppenvårdspsykiatri mot självförsörjning och arbetslivsinriktad rehabilitering. För att möta de behov som målgruppen har erbjuder rehabhandledaren information om olika aktivitetsmöjligheter, kartläggning med fokus på det egna aktivitetsmålet, vägledning, uppföljning samt motiverande samtal kopplat till

aktivitet. Utöver detta har även stöd i andra vårdkontakter erbjudits, exempelvis på öppenvårdspsykiatri och i kontakt med externa aktörer som försörjningsenheten, socialpsykiatri och LSS.

Rehabhandledaren gick på föräldraledighet under våren och efter det har insatsen pausat. Se bilaga 1a. Projektet återupptas 2025 när ny rehabhandledare är rekryterad.

Antal aktiva under period 240101-240419	Antal avslut total 53	Varav tidiga avhopp 23	Antal i arbete 2	Antal i studier 2	Antal i annan arbetslivs-inriktad rehabilitering 26	Antal till medicinsk rehabilitering 18	Antal till sjuk-/aktivitets-ersättning 4 (ytterligare 4 personer har sökt och väntar beslut)	Antal till annat 9	Antal aktiva vid ingången av år 2024 53	Genomströmnings-tid i snitt 14 mån	Tid utan arbete eller studier före start i snitt 10 år
53											

Insatsen **Insteget i Borlänge** har varit aktivt i över tre år och fortsätter med beviljade medel till 2025/2026. Vid verksamhetsåret 2024 visade resultaten att 51% av deltagarna gått vidare till arbete, studier eller arbetslivsinriktad rehabilitering. Arbetsmetoder har anpassats för att bättre ta tillvara på personalens kompetenser och närmare samarbete med remitterande aktörer har intensifierats. Fokus ligger på att skapa rutiner för deltagarna och underlätta deras vardag, samt genomföra arbetsträning. Se bilaga 1b.

Antal aktiva under jan-dec 2024	Antal avslut totalt	Antal i arbete	Antal i studier	Antal till annan arbetslivs-inriktad rehab	Antal till medicinsk rehab	Antal till sjuk-ersättning	Antal till annat	Antal aktiva dec 2024	Genomströmnings-tid i snitt	Tid utan arbete eller studier före start i snitt
61 Inkluderande avslutade 2024 54% kvinnor och 46% män Ej medräknade som aktiva: 5 inväntar kartläggning	35 avslut 2024	2 50% Män 50% Kvinnor	6 50% kvinnor 50% Män	10 ¹ 50% Män 50% kvinnor	0	1 Har ansökt och ej fått svar innan avslut på Insteget	Se vidare förklaring nedanför	26 Plus 5 som inväntar kartläggning	För de 18 avslutade med resultat, är genomsnittet 10 månaders medverkan i Insteget innan resultat	För de 18 avslutade med resultat, är genomsnittet 58 mån tid utan arbete/studier innan Insteget <i>Lite mindre än 5 år utan sysselsättning innan Insteget</i>

¹ Tre deltagare har ansökt till SOL daglig sysselsättning och kommer med stor sannolik få starta daglig verksamhet och fyra har fått klart med SOL-beslut. Tre går vidare till nästa steg dvs Arbetsmarknadsenheten.

Projektet **Tvåstegsprogrammet** på Fornby folkhögskola har varit inriktat på att stödja nysvenskar som står långt ifrån arbetsmarknaden, genom kurser och aktiviteter fokuserade på hälsa och svenska språket. Två kurser erbjuds: Preparandkursen Nära till hälsa och Nära till språket, där deltagarna får hjälp med att förbättra sina språkkunskaper och hälsa. Från september fortsatte verksamheten inom ramen för Falun-Borlänge regionens ESF-projekt Egenmaktsarenan Dalarna. Se bilaga 1c.

Antal aktiva i projektet	Antal avslut totalt	Antal i arbete	Antal i studier, SFI	Antal till fortsatta studier i Nära till Hälsa	Antal till fortsatta studier i Nära till Språket	Antal till sjuk-ersättning	Antal till annat	Antal aktiva dec 2024	Genomströmningstid i snitt	Tid utan arbete eller studier före start i snitt
30	14	2	6	9	7					

I januari 2024 startades ett projekt med en **rehabsamordnare** för att stärka samarbetet mellan öppenvård psykiatri och vuxenenheten i **Borlänge**. Projektets mål var att minska antalet sjukskrivna patienter och öka sysselsättningen genom individuellt stöd och samordnade planer. Efter ett halvår fick rehab samordnaren en ny tjänst, vilket ledde till att projektet tillfälligt avbröts. Trots den korta projekt tiden hann 108 deltagare registreras, och samarbetet mellan psykiatri och vuxenenheten förbättrades. Projektet har hjälpt målgruppen att närma sig sysselsättning genom studiebesök, individuella planer och information om arbetsmöjligheter. Se bilaga 1d.

Under 2025 planeras en återupptagning av verksamheten i någon form.

Styrelsen beviljade under året ytterligare en individriktad insats. Under tre månader på hösten pågick en **kartlägningsinsats** i Borlänge av vuxenenheten. Syftet var att kartlägga 60 individer som behöver långvarigt ekonomiskt bistånd och samordnade insatser med öppenvård psykiatri i Borlänge. Metoden inkluderade grundutredning och tidigare journalanteckningar. Trots bemanningsbrist hos öppenvård psykiatri och hinder i samverkan har insatsen riktat sig till rätt målgrupp, med 26 individer lyfta i samverkan och åtta genomförda SIP-möten. Finsamfinansieringen möjliggjorde att ordinarie personal frigjordes för kartläggningen. Ett hinder i samverkan uppstod när rehab samordnaren hade slutat under sommaren och inte fanns kvar när kartläggningen startade. Se bilaga 1e.

Styrelsen bedömer att mål 4 är uppfyllt.

5. Finsam Falun-Borlänge har bidragit till att strukturell samverkan mellan parterna har utvecklats och effektiviserats.
 - ✓ Finansiera, följa upp och utvärdera projekt Stödstruktur socialt företagande
 - ✓ Finansiera, följa upp och utvärdera strategisk SIP-strateg
 - ✓ Finansiera, följa upp och utvärdera projekt Rätt använd kompetens

Indikator:

Stäms av enligt Finsam Faluns uppföljnings- och utvärderingspolicy (niofältaren) och avstämning enligt projektplanernas målformuleringar.

Projektet "**stödstruktur arbetsintegrerade sociala företag**" avslutades under året och slutredovisningen beskriver hur en stödstruktur i samverkan etablerats. Trots att målet om att starta nya företag inte nåtts till fullo, har många idéer och kontaktytor skapats. Styrgruppen, med representanter från näringsliv och offentlig sektor, har styrt projektet framåt. Arbetet har fokuserat på samverkan, implementering av riktlinjer och utbildning, med målet att främja socialt företagande. Målgrupperna har inkluderat blivande och befintliga sociala företag, samt tjänstemän och politiker med behov av ökad kunskap. Aktiviteter har innefattat nätverksträffar, workshops och företagsfrukostar, med stöd från lokala och regionala aktörer. En ny riktlinje för upphandlingar har antagits i Falu kommun och förväntas förbättra möjligheterna framåt. Den nya stödstrukturen, som består av flera

kommunala och regionala aktörer, fortsätter att arbeta för en långsiktig och hållbar utveckling av sociala företag i Falun. Se bilaga 1f.

Strukturövergripande insatsen "**SIP-strategi i Falun**" syftar till att förbättra samverkan mellan olika verksamheter för att ge personer i behov av samordnade insatser rätt stöd snabbt. Under våren 2024 deltog över 160 medarbetare i utbildningar för att höja sin kompetens kring SIP. En modell för systematisk uppföljning av SIP, nya dokumentationsmallar och en utbildningsplan för Cosmic Link har godkänts. Efter sommaruppehållet fick SIP-strategen nytt uppdrag inom Falu kommun och därmed fick en kollega ta över uppdraget, men i mycket mindre omfattning. Efterträdaren skall verka för att implementeringen och utvecklingen av arbetssättet kring SIP inom Falu kommun och regionen fortsätter. Interaktiva webbutbildningar samt systematiska kvalitetsuppföljningar har utvecklats. Informationsspridning kring SIP-enkäten behöver förbättras och nätverksträffar har etablerats för att stärka samarbetet. Se bilaga 1g.

Projektet "**Rätt använd kompetens**" i Falu kommun syftar till att förbättra matchningen mellan arbetskraft och arbeten samt öka anställningsbarheten hos deltagarna. Via arbetsmarknadsenheten har sju personer som uppbär ekonomiskt bistånd, haft praktik inom vård och omsorg för att öka sin anställningsbarhet. Målet är att även hitta vägar in för individer inom som uppbär ersättning från Försäkringskassan. Under 2025 ämnar Falu kommun att ansöka om finsam medel för att i samverkan med Försäkringskassan och Arbetsförmedlingen, börja arbeta med personer som uppbär aktivitetsersättning. 14 medarbetare utbildats till mentorer. Projektet har även infört språkstöd via appen Lingio och testat en ny introduktionsutbildning för sommarvikarier. Workshops har hållits för att tydliggöra roller och arbetsuppgifter, och en ny roll för serviceinsatser har föreslagits. Se bilaga 1h.

Styrelsen beviljade under året även medel till Borlänge kommun, gällande en **förstudie** som syftar till att undersöka **om ett Fontänhus eller liknande rehabiliteringsmodell** skulle vara lämplig för personer med psykisk ohälsa i Borlänge. Målet är att stödja personerna att lämna ett utanförskap, uppleva bättre psykisk hälsa och närma sig egen försörjning och förbättrad livskvalitet. Studien ska resultera i en slutrapport som ger underlag och förslag på åtgärder för målgruppen. En viktig del av arbetet är att förankra processen hos både chefer och lokalpolitiker. Förstudien bli klar våren 2025. Se bilaga 1i.

Styrelsen bedömer att mål 5 är uppfyllt.

6. Finsams roll och uppdrag är känt och förankrat hos berörda politiker och tjänstepersoner i parternas organisationer
 - ✓ Arbeta med effektiv kommunikation på t.ex. hemsidan
 - ✓ Marknadsföra/sprida kunskap om Finsams uppdrag, väcka intresse och engagemang
 - ✓ Presentera fakta på hemsidan (Faktabank) som sätter Finsams insatser i ett sammanhang
 - ✓ Fortsätta medvetandegöra våra stora samhällsutmaningar
 - ✓ Kommunikation ska vara fokus på varje styrelsemöte

Indikator:

Ökat antal besök på hemsidan Finsam Dalarna och Finsam Falun-Borlänge. Stäms av med besöksstatistik i Vizzit.

Ökat intresse för att söka medel från Finsam Falun-Borlänge

Förbundschefen har tillsammans med förbundschefen i Finsam Västerbergslagen, på uppdrag av förbundscheferna i Dalarna, ansvar för hemsidan Finsam Dalarna och länets kommunikationsplan.

Hemsidan har utvecklats med data som tydliggör och sätter Finsams insatser i ett sammanhang. Ett exempel är synliggörandet av den s.k. demografiska försörjningskvoten som redovisar förhållandet mellan dem i arbetsför ålder (20-64 år) och resten d.v.s. barn och gamla (0-19 och 65 +). Detta ger en bra bild av vår stora samhällsutmaning, att *färre ska försörja fler*, att "alla" behövs på den framtida arbetsmarknaden och vikten av att verka för att fler ges möjlighet att försörja sig själva. Helårekvivalenter, som beskriver samhällets totala stöd uppdateras 2 gånger/år. Uppdateringarna kommuniceras till parterna.

Den lokala hemsidan fungerar som ett skyltfönster för Finsam Falun-Borlänge. Beskriver vad som är på gång inom förbundet och vilka Finsamfinansierade insatser som pågår. Antal besök på hemsidan redovisas i månatliga rapporter från företaget Vizzit. Falun är tillsammans med Finsam Västerbergslagen en av de mest besökta sidorna i länet.

En hisspitch har formulerats för att på ett enkelt, kortfattat sätt förklara uppdraget: *"Vi stödjer samverkan mellan myndigheter så att fler få möjlighet att försörja sig själva"*. Förbundschefen har gjort ett bildspel om uppdraget som förenklar det som är komplext samt kopplar ihop finsams viktiga roll i kompetensförsörjningen. Styrelsen har diskuterat vikten av att de tillsammans med förbundschefen kommunicerar Finsams uppdrag.

Jämfört med 2023 har fler ansökningar inkommit till styrelsen.

Styrelsen bedömer att mål 6 är uppfyllt.

7. Styrelsen är i ständig utveckling och har förbättrat sin förmåga att leda ett samordningsförbund
- ✓ Omvärldsspaning
 - ✓ Kompetensutveckling inom relevanta områden
 - ✓ Avsätta tid för reflektion och analys
 - ✓ Ha regelbundna arbetsmöten utanför styrelsetid
 - ✓ Fortsatt nätverksarbete med samordningsförbunden i Dalarna
 - ✓ Delta i ESF-projektets kompetensutvecklingsinsatser

Indikator:

Styrelseledamöter upplever att de har höjt sin kompetens i att leda ett samordningsförbund. Stäms av i samtal med styrelseledamöterna.

Styrelsen och förbundschefen har uppmärksammat ¹Nationella rådet på att det finns målgrupper som saknar lagligt stöd för att få sina behov tillgodosedda. För att kunna etablera sig på arbetsmarknaden har många i målgruppen behov av någon sorts förberedande insats, såsom social träning, sysselsättning eller annat innan man är redo för Arbetsförmedlingens insatser. Det kan handla om personer som saknar inkomst och försörjs av någon annan eller personer som har aktivitetsersättning eller sjukpenning från Försäkringskassan,

¹Nationella rådet är ett nationellt samverkansforum mellan Arbetsförmedlingen, Försäkringskassan, Socialstyrelsen samt Sveriges kommuner och regioner som ger ett kvalitetsäkrat och partsgemensamt stöd till samordningsförbunden och parterna i frågor som rör fina nsiell

Samordning. Syftet med rådet är också att ge samverkan den legitimitet och förankring som är nödvändig.

eller personer som inte ryms inom dessa grupper. Kommuner kan göra olika, till exempel att bjuda stöd till alla kommunmedborgare (oavsett individens försörjningsätt), söka medel från Finsam för att finansiera stöd eller endast erbjuda stöd till personer som uppstår försörjningsstöd, eller har kopplingar LSS, socialpsykiatri eller har en missbruks/beroende problematik.

Ett regionalt medlemssamråd har genomförts under våren, tillsammans med övriga samordningsförbund i Dalarna. Dialog fördes om förbundens verksamhet och hur "framtidens finsam" kan se ut.

I slutet av året bjöd ordförande in Dalarnas riksdagsledamöter och länets övriga samordningsförbund till att diskutera ovanstående nämnda systemfel i välfärden. Politikerna fick även information om den översyn av finsam lagstiftningen som pågår. Diskussionerna var uppskattade och en ny träff bokades under våren 2025.

De flesta styrelsemöten har följts av arbetsmöten, ett forum med tillfälle för reflektion och kompetensutveckling. Mötena planeras utifrån de behov som identifieras.

Flera ledamöter ur styrelsen har deltagit i utbildningen "Resurseffektiv Finsam" via ESF-projektet LUFSS.

Styrelsen bedömer att mål 7 är uppfyllt.

8. Finsam Falun-Borlänges ekonomi är i balans. Samordningsförbundets tilldelade medel kommer parterna till del.

Indikator:

Det egna kapitalet ska inte överstiga 20% av förbundets totala intäkter vid årets slut.

Enligt rekommendationer bör det egna kapitalet ligga på en nivå runt 20 % av det totala bidraget. Vid årets slut har det egna kapitalet ökat till 4225 tkr (49%). jämfört med föregående år. Kostnaderna har varit lägre än beräknat på grund av avbrott av insatser. Förbundschefen intensifierar utvecklingsarbetet för att delar av det egna kapitalet ska komma att användas i nya projekt 2025.

Balanskravsresultat

Årets resultat (2024) enligt resultaträkning 1 313 353 kr
= **Balanskravsresultat** 1 313 353 kr

Styrelsen bedömer att mål 8 inte är uppfyllt.

Sammanfattningsvis bedömer styrelsen att måluppfyllnaden är god.

75
[Handwritten signatures]

1.6. Väsentliga personalförhållanden

Förbundschefer hyrs in. Ett tjänsteköpsavtal har varit upprättat mellan samordningsförbundet och Falu kommun. Under hösten upprättades även ett tjänsteköpsavtal med Region Dalarna, se vidare under 1.4.

1.7 Förväntad utveckling

Samarbetet över länsgränser pågår i Dalarna, Gävleborg och Värmland till sommaren inom ramen för ESF-projektet LUFSS för kompetensutvecklingsinsatser för parternas medarbetare. Ett ökat erfarenhetsutbyte förväntas leda till utvecklandet av lärplattformar kopplat till olika teman.

Målet är att sammanföra de båda LSG-grupperna till en gemensam utvecklingsgrupp/beredningsgrupp för Finsam Falun-Borlänge. Genom gemensam metod- och erfarenhetsutbyte höjs kompetensen och ett bredare utbud av båda lokala och kommungemensamma insatser kan erbjudas medborgare från Falun och Borlänge.

Med intresse följer förbundschef och styrelse processen kring vad översynen av lagstiftningen om finansiell samordning kommer innebära för eventuella förändringar.

Samhället står inför stora komplexa utmaningar. Den demografiska utvecklingen, det vill säga att andelen i arbetsför ålder minskar samtidigt som behovet av välfärdstjänster ökar, är en stor utmaning. Vi blir färre som ska försörja fler. Det betyder att all arbetskraft kommer att behövas på den framtida arbetsmarknaden och att samhället inte har råd att ha "resurser" som står utanför arbetsmarknaden. All arbetskraft måste nyttjas och fler måste få möjlighet att försörja sig själva.

Kompetensförsörjningen är en av samhällets största utmaningar. Det råder brist på arbetskraft och det har blivit tydligt att det handlar om att hitta lösningar som minskar gapet mellan förmågan hos den arbetskraft som faktiskt finns och de arbetsuppgifter som arbetsgivare har att utföra. Tänk om ett nytt sätt att använda kompetensen kan leda fram till att fler inkluderas och att särskilt svårrekryterad kompetens kan användas där den behövs som bäst!?

Finsam har en viktig roll i arbetskraftsförsörjningen!

2. Resultaträkning

Resultaträkning

Belopp i kr.	Not	2024-01-01 -2024-12-31	2023-01-01 -2023-12-31
Verksamhetens intäkter	2	8 699 158	8 629 008
Verksamhetens kostnader	3	-7 385 665	-8 322 613
Verksamhetens resultat		1 313 493	306 395
Finansiella intäkter		44	5 633
Finansiella kostnader		-184	-252
Resultat efter finansiella poster		1 313 353	311 776
Extraordinära poster		0	0
Årets resultat		1 313 353	311 776

3. Balansräkning

Balansräkning

Belopp i kr.	Not	2024-12-31	2023-12-31
Tillgångar			
Omsättningstillgångar			
Korta fordringar	4	213 757	152 210
Kassa och bank		5 766 679	5 884 438
Summa omsättningstillgångar		5 980 436	6 036 648
Summa tillgångar		5 980 436	6 036 648
Eget kapital, avsättningar och skulder			
Eget kapital		2 910 748	2 598 972
Årets resultat		1 313 353	311 776
Övrigt eget kapital			
Skulder			
Kortfristiga skulder	5	1 756 335	3 125 900
Summa eget kapital, avsättningar och skulder		5 980 436	6 036 648
Ansvarsförbindelser		0	0

4. Kassaflödesanalys

Kassaflödesanalys

Belopp i kr.	2024-12-31	2023-12-31
Årets resultat	1 313 353	311 776
Justering för ej likviditetspåverkande poster	0	0
Medel från verksamheten före förändring av rörelsekapital	1 313 353	311 776
Ökning/minskning kortfristiga fordringar	-61 547	-33 887
Ökning/minskning kortfristiga skulder	-1 369 565	2 178 065
Från Finsam Borlänge	0	771 059
Kassaflöde för den löpande verksamheten	-117 759	3 227 013
Årets kassaflöde	-117 759	3 227 013
Likvida medel vid årets början	5 884 438	2 657 425
Likvida medel vid årets slut	5 766 679	5 884 438

5. Driftsredovisning

Belopp tkr	Utfall 2024			Budget 2024	Avvikelse 2024	Utfall 2023		
	Intäkt	Kostnad	Netto	Netto*	Utfall-Budget netto	Intäkt	Kostnad	Netto
Individeriktade insatskostnader		-3 590	-3 590	-5 265	1 675		-4 391	-4 391
Strukturövergripande insatskostnader		-2 832	-2 832	-3 684	852		-2 984	-2 984
Administrativa kostnader		-797	-797	-1 005	208		-796	-796
Kringkostnader		-93	-93	-95	2		-92	-92
Övriga kostnader		-74	-74	-120	46		-60	-60
Summa kostnader		-7 386	-7 386	-10 169	2 783		-8 323	-8 323

Personalkostnad för förbundschef bokförs delvis som direkt insatskostnad och delvis som administrativ kostnad. Fördelningen utgår från hur stor del av sin tid som förbundschefen bedöms lägga på processtödjande/samverkansutvecklande arbete. Kostnaden är fördelad 50% projekt 411 och 50% projekt 202.

87% av förbundets kostnader avser insatser och 13% avser kostnad för administration.

6. Noter

Not 1. Redovisningsprinciper

Årsredovisningen är i tillämpliga delar upprättad i enlighet med Lag (2018:597) om kommunal bokföring och redovisning samt rekommendationer från Rådet för kommunal redovisning. Vissa anpassningar har gjorts till Finsam:s verksamhet.

Not 2. Verksamhetens intäkter

	2024-12-31	2023-12-31
Driftbidrag från staten/Försäkringskassan	4 281 000	4 281 000
Driftbidrag från Falu kommun	1 113 060	1 113 060
Driftbidrag från Borlänge kommun	1 027 440	1 027 440
Driftbidrag från landsting/Region Dalarna	2 140 500	2 140 500
Övriga intäkter	137 158	67 008
Summa	8 699 158	8 629 008

Not 3. Verksamhetens kostnader

	2024-12-31	2023-12-31
Administrativa kostnader		
Personalkostnader samt inköpta tjänster	797 178	795 882
Övriga administrativa kostnader	<u>166 572</u>	<u>154 495</u>
Summa	963 750	948 377
Insatskostnader		
Individinsatser	3 590 170	4 390 694
Strukturövergripande insatser	<u>2 831 745</u>	<u>2 983 542</u>
Summa	6 421 915	7 374 236
Summa	7 385 665	8 322 613

Not 4. Fordringar

	2024-12-31	2023-12-31
Fordran skattekonto	1 669	3 187
Momsfordran	171 572	103 491
Förutbetalda kostnader	40 516	45 532
Summa	213 757	152 210

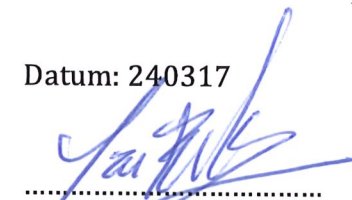
Not 5. Kortfristiga skulder

	2024-12-31	2023-12-31
Leverantörsskulder	1 289 321	1 998 885
Upplupna kostnader	460 881	1 120 672
Övrigt	6 133	6 343
Summa	1 756 335	3 125 900

7. Styrelsens underskrift

Vi intygar att årsredovisningen ger en rättvisande bild av verksamhetens resultat samt kostnader, intäkter och förbundets ekonomiska ställning.

Datum: 240317




Jan Bohman
Ordförande



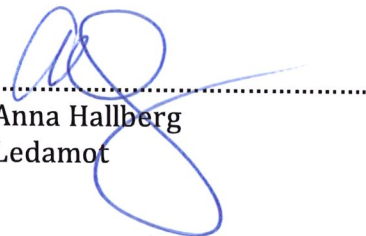
Kent Svens
Ledamot



Cecilia Rodin
Ledamot



Carina Gustavsson
Ledamot



Anna Hallberg
Ledamot

Revisorernas underskrift

Vår revisionsberättelse har lämnats *den 1 april 2025*



Jenny Barksjö-Forslund
Auktoriserad revisor, KPMG
Utsedd av Försäkringskassan och Arbetsförmedlingen



Lena Reyier
Utsedd av Region Dalarna och Falu kommun

Bilagor

Bilaga 1 (a-i) Årsrapporter från nio insatser